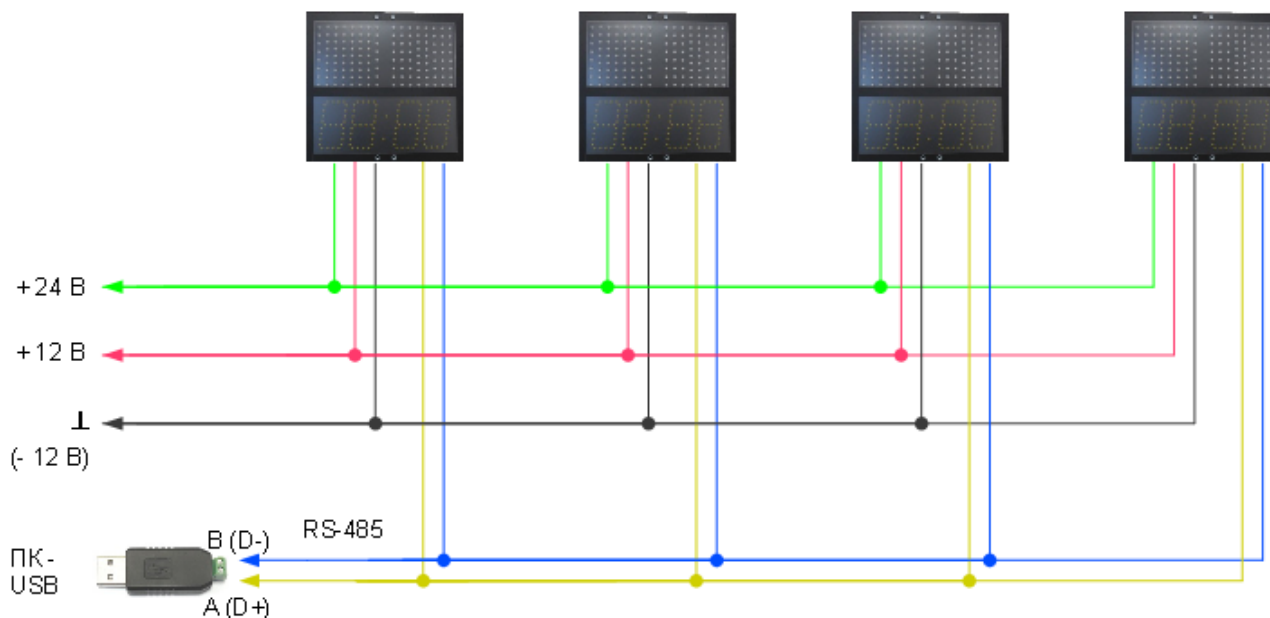


## Блок «Светофорные табло» к программе PC:Автомойка

### Подключение табло производства компании «Инфопаркинг»

1. Подсоедините табло согласно схеме:

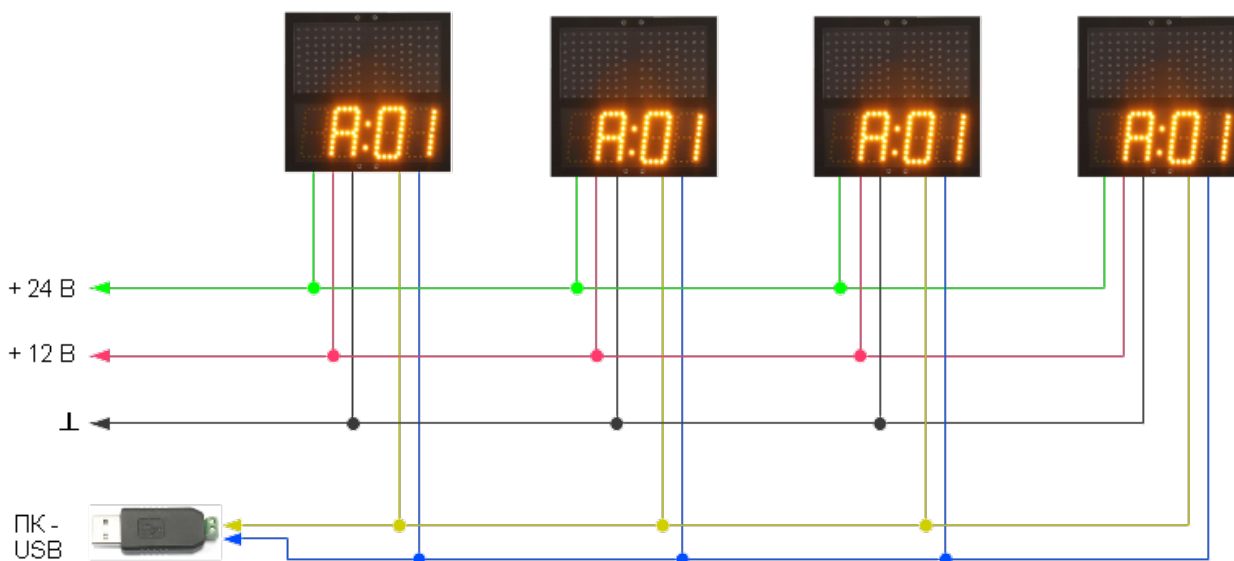


Источники питания 12В (для некоторых моделей доп. 24В) подбираются из расчета 300 мА на каждое табло. Например, для приведенной выше схемы нужны источники питания с выходным током не менее 1.2 А.

**Обращайте внимание на полярность RS485:** все желтые к А (D+), все синие к В (D-).

Переходник USB-RS485, например, типа СН340 (на схеме выше), подсоединяется к компьютеру, на котором установлена программа «PC: Автомойка Сервер».

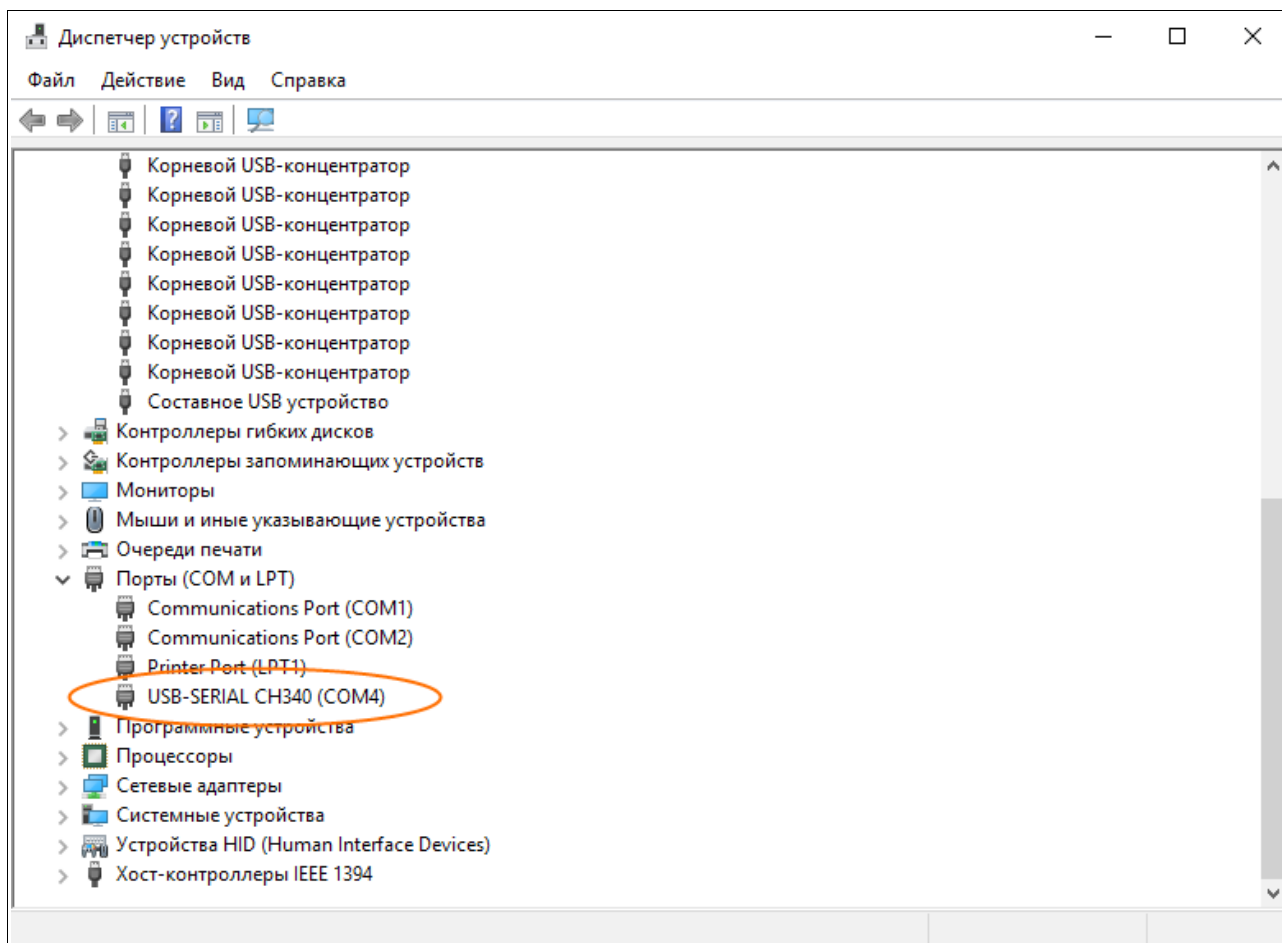
После подключения питания табло должны выглядеть так:



## 2. Настройка программной части


### 2.1. Установка драйвера конвертера USB-RS485

Подключите конвертер к порту USB. На последних версиях Windows\* драйвер установится автоматически. Если этого не происходит, скачайте и установите подходящий драйвер, обычно он называется CH340. В «Диспетчере устройств» Windows проверьте, на какой порт установлен драйвер:



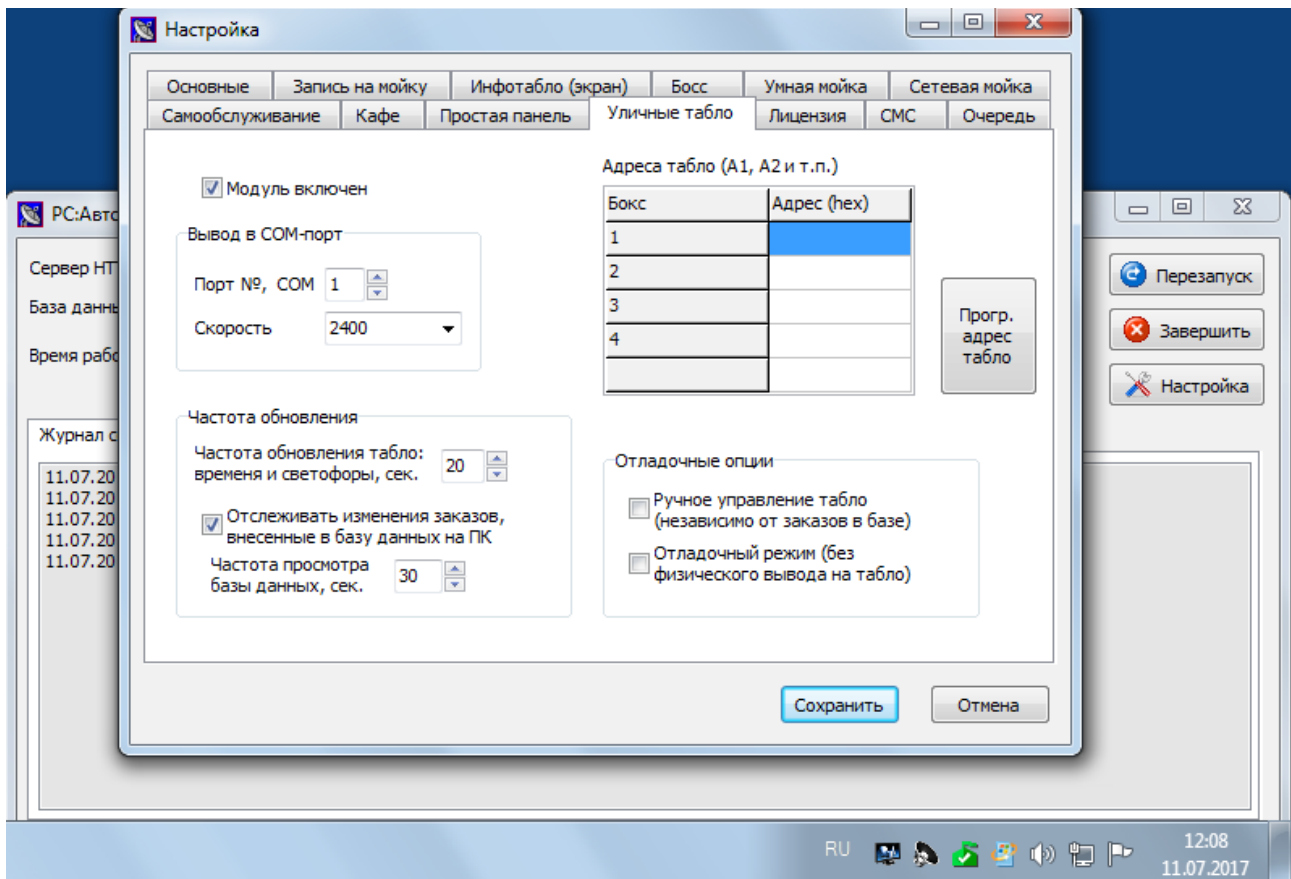
В нашем случае — на порт COM номер 4.

### 2.2. Настройка программной части PC: Автомойка

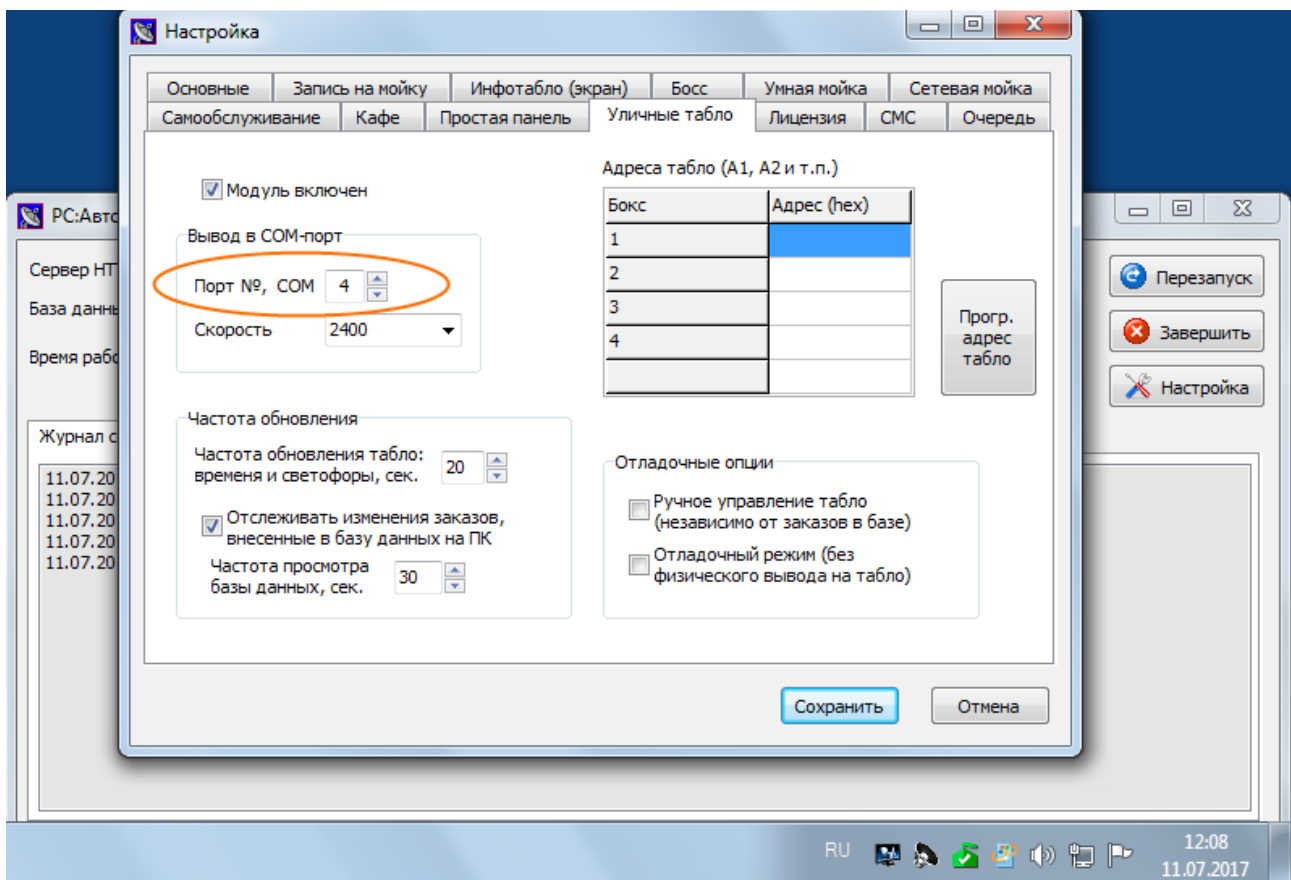
Запустите программу «PC: Автомойка Сервер» — значек . Нажмите кнопку «Настройка», перейдите в закладку «Уличные табло».

#### 2.2.1. Установка параметров порта

Прежде всего, в программе «PC: Автомойка Сервер» необходимо настроить параметры порта. В нашем примере драйвер конвертера USB-RS485 установился, как COM 4, как мы видели в «Диспетчере устройств».



Установите правильный номер порта (COM 4):

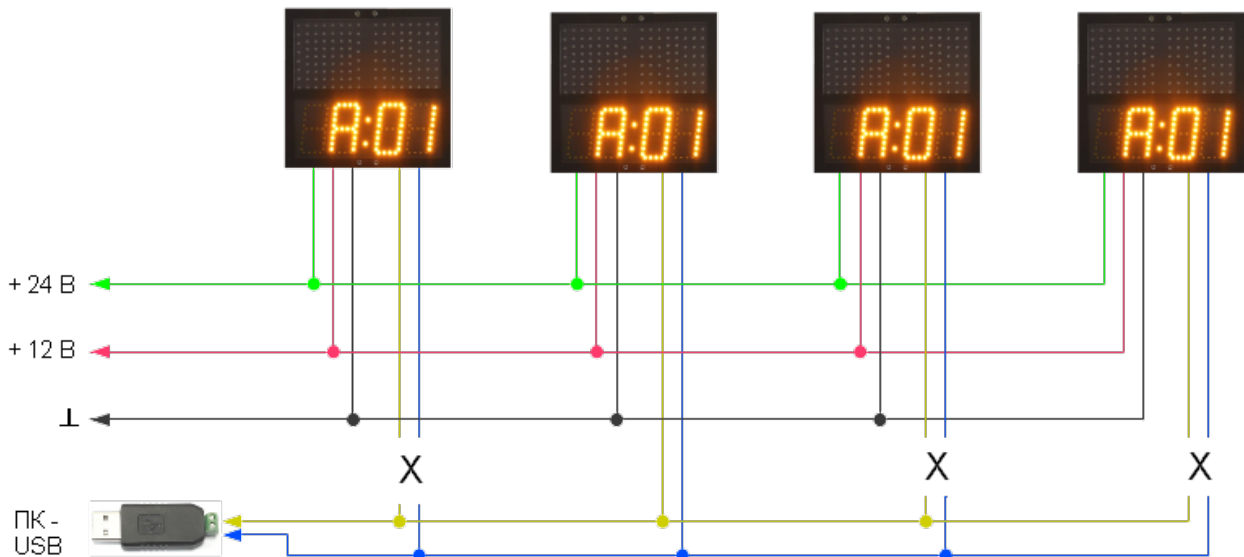


Остальные параметры порта, как правило, можно оставить по умолчанию.

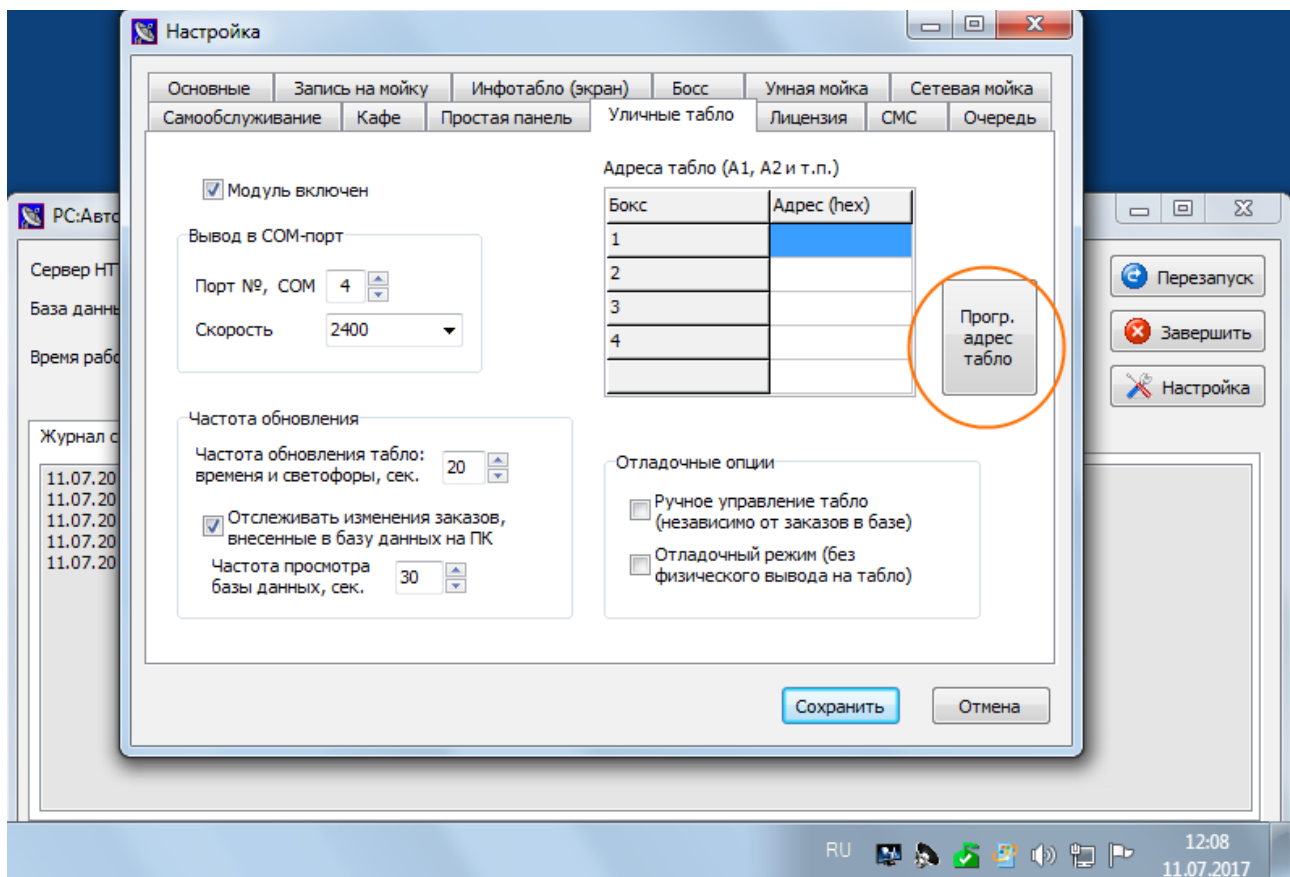
## 2.2.2. Прошивка разных адресов в табло

Все табло поставляются с предустановленным адресом А1 (см. рисунок). Чтобы табло могли работать раздельно, необходимо прошить в них индивидуальные адреса. Чтобы изменить адрес табло, необходимо на время отключить все другие, и оставить нужный. Например, чтобы изменить адрес 2-го табло, смотрите схему ниже.

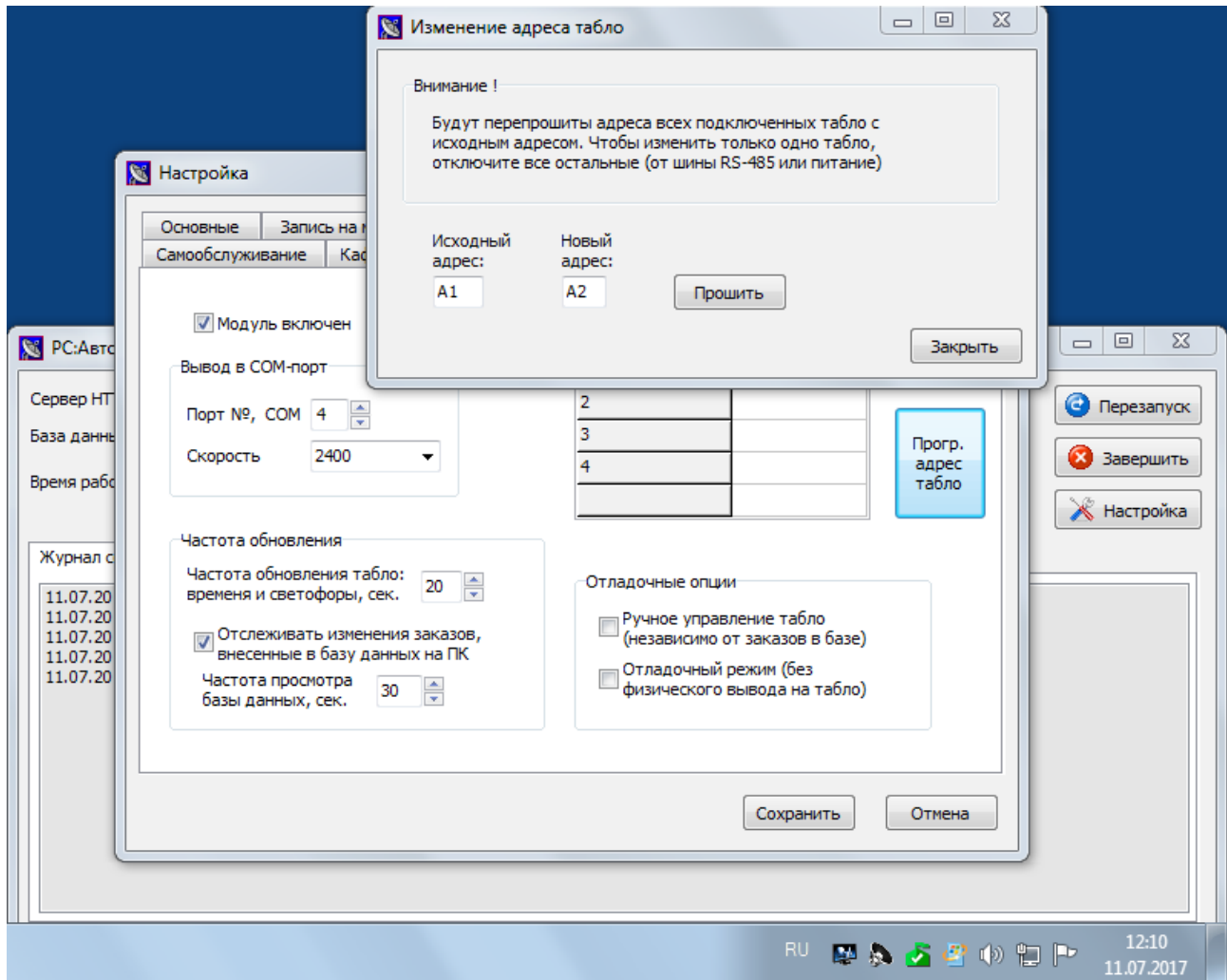
**Всю коммутацию производите только отключив питание табло и вынув переходник из USB!**



После этого там же, в настройке программы, нажмите кнопку «Программировать адрес табло»:



В появившемся окне ведите другой адрес, например, A2 и нажмите кнопку «Прошить»:



После прошивки адрес табло №2 изменится. После вкл./выкл. питания будет выглядеть уже так:

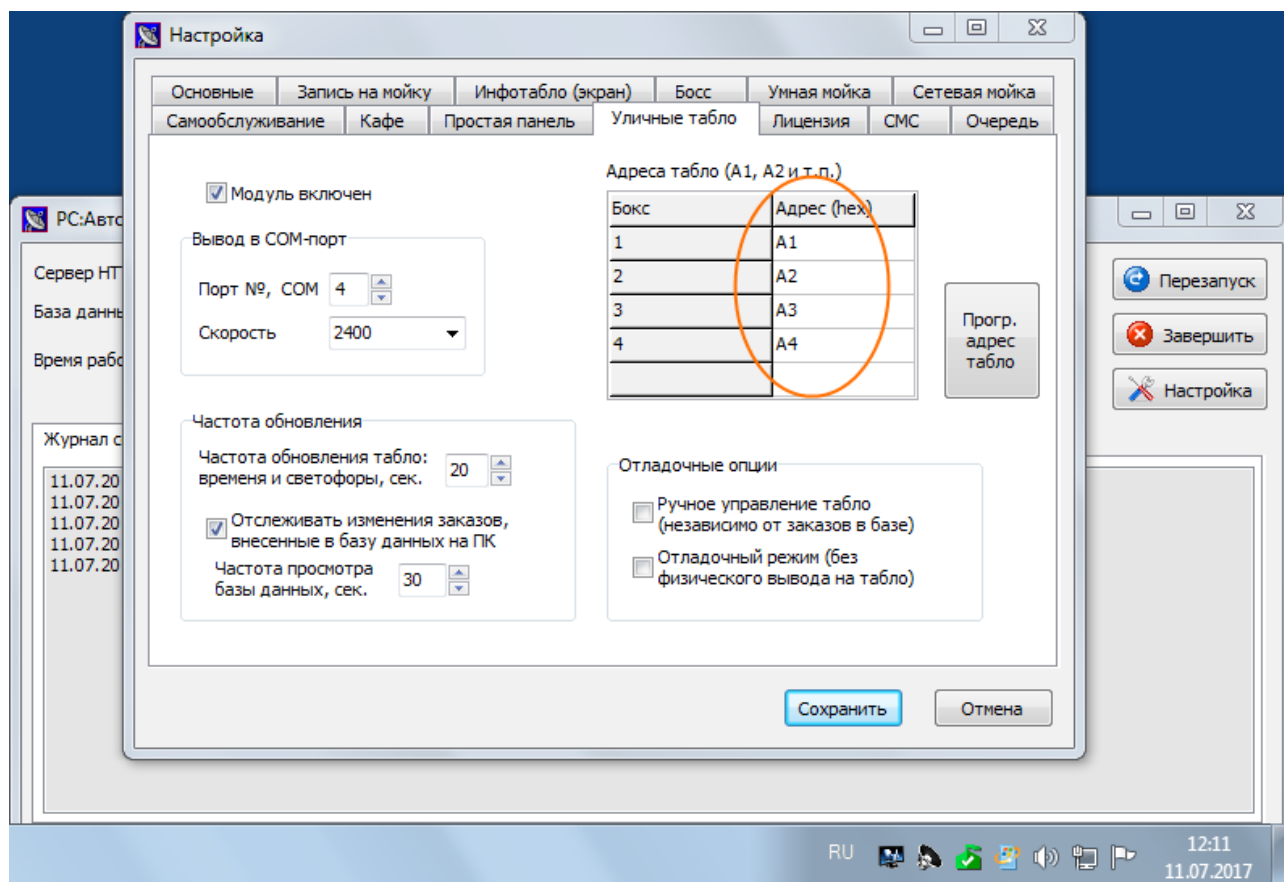


Такую же процедуру нужно проделать и с 3-м (установить в A3), и с 4-м (в A4), и сколько их у Вас есть, табло. Адреса можно устанавливать в шестнадцатеричном виде в следующих диапазонах: A1..A9, AA-AF или B1..B9, BA-BE.

### 2.2.3. Запись прошитых адресов в таблицу

Осталось только записать прошитые адреса табло в таблицу соответствия боксов и табло.

*Примечание.* Сам список боксов задается в настольной части, в программе ИП: Автомойка, раздел меню Автомойка/Боксы.



На этом настройка блока «Светофорные табло» будет закончена. Не забудьте нажать кнопку «Сохранить».

Желаем Вам удачной работы!

По всем вопросам обращайтесь, пожалуйста, в ООО "Рилл-Софт"

<http://www.real-soft.ru>

+7 (495) 587-41-42

[tech@real-soft.ru](mailto:tech@real-soft.ru)

<https://vk.com/rsautomoyka>

\* Все торговые марки являются собственностью их уважаемых правообладателей.